

GEBRAUCHSANLEITUNG

Mobile Vakuumpresse L+L 2043

Made in Germany



**L+L Maschinenbau
GmbH & Co. KG**

L+L Maschinenbau GmbH & Co. KG
53562 St. Katharinen

ACHTUNG:

Bitte lesen Sie sich vor Gebrauch der
Vakuumpresse L+L 2043 unbedingt diese
Gebrauchsanweisung durch.
Bitte beachten Sie die Warnhinweise!

Inhaltsverzeichnis

	Seite
A.	Gebrauchshinweise 3
	I. Die mobile Vakuumpresse L+L 2043 3
	II. Produktbeschreibung 4
	III. Benutzung der mobilen Vakuumpresse L+L 2043 5
	IV. Funktionsweise 7
	V. Pflege-/Reinigungshinweise 8
B.	Warnhinweise 9
C.	Herstellerinformation 10

A. Gebrauchshinweise für die mobile Vakuumpresse L+L 2043:

I. Die mobile Vakuumpresse L+L 2043:

Die Vakuumpresse L+L 2043 besteht aus einem stabilen Rahmen aus Stahl sowie einer dehnbaren und sehr rückstellfähigen Silikonmembran. Die Vakuumpresse dient zum schnellen, effektiven und schonenden Pressen und Laminieren von verschiedenen Materialien.

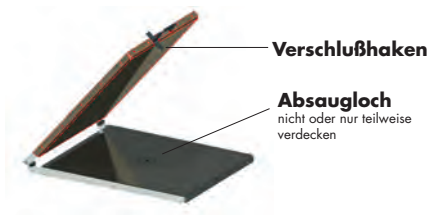
Die mobile Vakuumpresse L+L 2043 kann u.a. von Orthopädienschuhmachern und Schreibern für verschiedene Pressvorgänge verwendet werden.

Durch ihr geringes Gewicht und einfache Aufbaustruktur ist die Vakuumpresse L+L 2043 perfekt für den mobilen Einsatz geeignet.

II. Produktbeschreibung

Die Vakuumpresse L+L 2043 ist leicht aufzubauen und einfach zu bedienen. Sie besteht aus einem Stahlrahmen mit einer dehnbaren Silikonmembran.

Mobile Vakuumpresse L+L 2043 im geöffneten Zustand



Mobile Vakuumpresse L+L 2043 mit eingelegtem Arbeitsmaterial im geschlossenen Zustand

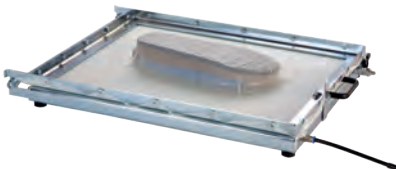


III. Benutzung der mobilen Vakuumpresse L+L 2043:

**Mobile Vakuumpresse L+L 2043
vor dem Pressvorgang**



**Mobile Vakuumpresse L+L 2043
während des Pressvorgangs**



Zur Inbetriebnahme der mobilen Vakuumpresse L+L 2043 beachten Sie bitte folgende Hinweise:

- Schließen Sie die Vakuumpumpe an die Vakuumpresse an, indem Sie den Absaugschlauch der Vakuumpumpe in die Anschlussstelle der Vakuumpresse stecken.
- Legen Sie das zu pressende/laminierende Material auf die Arbeitsfläche der Vakuumpresse.
- Achten Sie darauf, dass das Absaugloch in der Mitte der Arbeitsfläche nicht oder nur teilweise verdeckt ist.
- Senken Sie das klappbare Oberteil mit der Silikonmembran herab, so dass die Membran das Arbeitsmaterial vollständig abdeckt.
- Verschließen Sie die Klappe mit der dehnbaren Silikonmembran am Verschlusshaken mit dem unteren Stahlrahmen.
- Um den Pressvorgang zu starten, schalten Sie die Vakuumpumpe ein.
- Warten Sie bis die Vakuumpumpe die Silikonmembran vollständig angesaugt hat, bevor Sie die Vakuumpumpe wieder ausschalten.
- Drehen Sie den Belüftungshahn auf, um das Vakuum aufzuheben.
- Öffnen Sie den Verschluss und entnehmen Sie das gepresste Material.
- Die Vakuumpresse kann nun erneut genutzt werden.

IV. Funktionsweise der mobilen Vakuumpresse L+L 2043:

- Die Vakuumpumpe saugt die eingeschlossene Luft durch ein Loch in der Arbeitsplatte unter der Silikonmembran weg. Dadurch entsteht ein Vakuum.
- Durch den erzeugten Unterdruck senkt sich die Silikonmembran und das eingelegte Arbeitsmaterial wird zusammen gepresst.
- Durch die dehnbare und sehr rückstellfähige Silikonmembran werden die Oberflächen des zu pressenden Arbeitsmaterials nicht beschädigt.
- Dank des geringen Gewichts und der einfachen Bauweise der Vakuumpresse L+L 2043 kann man sie mobil einsetzen.

V. Pflege-/Reinigungshinweise

- Nur eine regelmäßige Wartung und Pflege garantiert eine lange Lebensdauer der mobilen Vakuumpresse L+L 2043.
- Bei leichter Verschmutzung können Sie die Vakuumpresse mit einem feuchten Tuch abwaschen und anschließend mit einem weichen Tuch abtrocknen.
- Kleberreste oder hartnäckigere Verschmutzungen müssen ggf. unter Anwendung einer Seifenlauge entfernt werden.
- Keine scharfen Reinigungsmittel verwenden.
- Schützen Sie die Silikonmembran möglichst gegen Verschmutzung. Eine verschmutzte Membran sollten Sie vor erneutem Gebrauch schonend mit einem feuchten Lappen reinigen, da ansonsten die korrekte Funktion nicht gewährleistet werden kann.

B. Warnhinweise

Bitte beachten Sie beim Betrieb der mobilen Vakuumpresse L+L 2043 folgende Warnhinweise:

- Falscher oder zweckfremder Gebrauch, übermäßige Verschmutzung oder unerlaubt vorgenommene Veränderungen können die Pressleistung der mobilen Vakuumpresse L+L 2043 beeinträchtigen.
- Bei Gebrauch der Vakuumpresse ist darauf zu achten, dass sich außer dem zu pressenden Material keine weiteren (störenden) Gegenstände befinden.
- Wenn die korrekte Funktion der Silikonmembran durch Mängel jeglicher Art (Risse, Löcher usw.) beeinträchtigt werden könnte, sollte diese nicht mehr verwendet und ersetzt werden.
- Überprüfen Sie daher vor jedem Gebrauch die korrekte Funktionalität der mobilen Vakuumpresse L+L 2043.
- Ein defekte oder nicht mehr zu verwendende Vakuumpresse und/oder Vakuumpumpe muss umweltgerecht entsorgt werden.

C. Herstellerinformation

Verwendete Materialien:

Rahmen:	Stahl
Membran:	Silikon

Maße:

Arbeitsplatte:	460 x 560 mm
Silikonmembran:	400 x 500 mm
Arbeitsbereich:	300 x 400 mm

Gewicht:

11,2 Kg (ohne Vakuumpumpe)

Ersatzteile/Zubehör:

- Ersatz-Silikonmembranen sind zusätzlich erhältlich.
- Die Vakuumpumpe kann je nach Bedarf individuell bestellt werden. Die Leistung der Pumpe ist abhängig von dem jeweilig gewählten Gerät.



L+L Maschinenbau GmbH & Co. KG
Industriestraße 24
53562 St. Katharinen
Germany

Tel.: +49 2645 135-110
Fax: +49 2645 135-180
E-Mail: maschbau@l-service.com

www.ll-maschinenbau.de